

zdivo z tesaného kamene – historické použití

- od antiky byly stavby s lícem z tesaného kamene považovány za vzor
- v našem prostředí spíše ojediněle, u významných staveb
- často mezi líci méně náročná výplň – lité zdivo, odpad z tesání...
- u zdiva z lomového kamene u významnějších staveb mohly být tesány:
 - nárožní armatury
 - architektonické články
 - schody, zárubně, ...

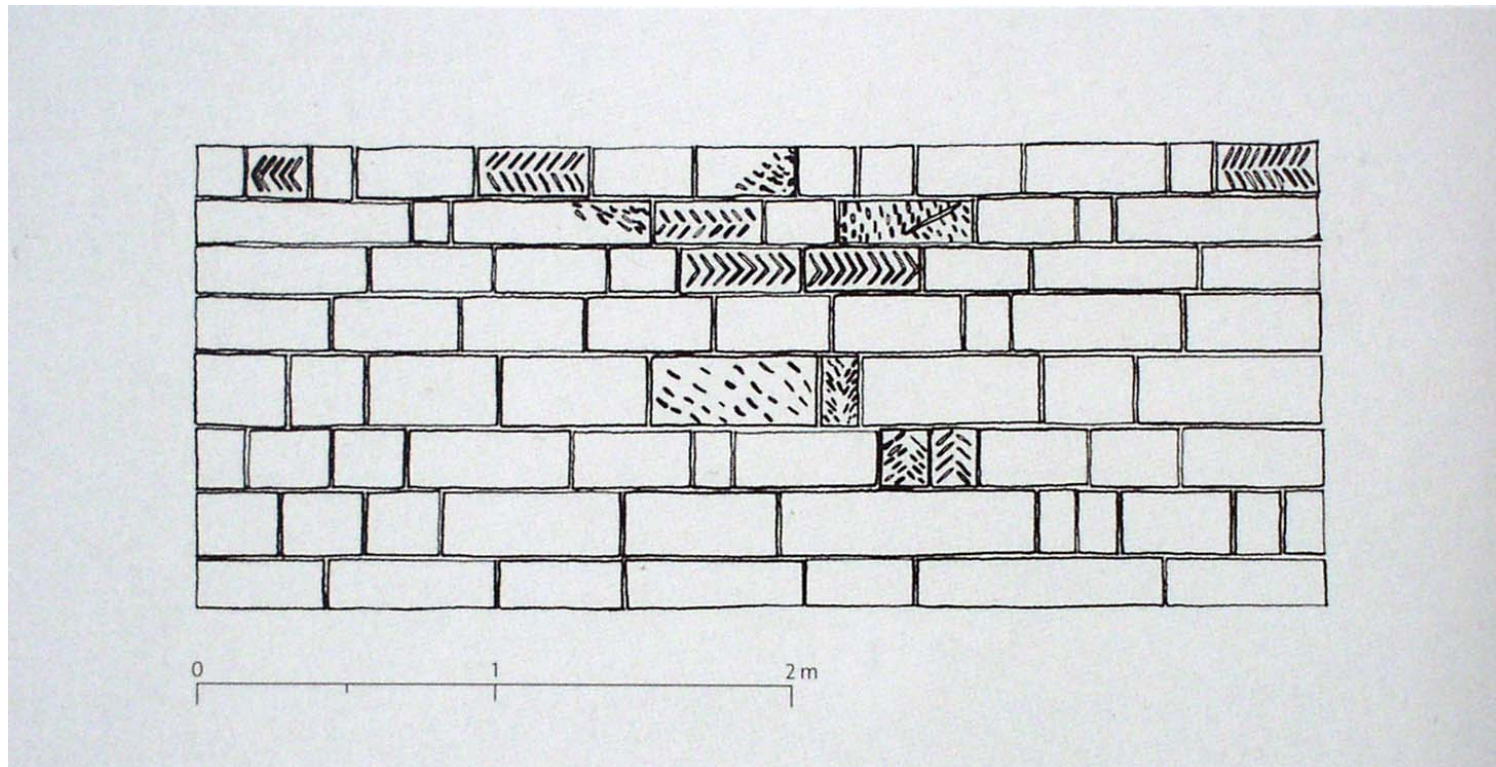


Románské období

- zdivo nejčastěji řádkové
 - rozdílně vysoké vrstvy
 - problémy u armatur
- v našem prostředí nejčastěji opuka, pískovec
 - dostupné i v Praze (oblast nejrozsáhlejší stav. činnosti)
 - více namáhané části z tvrdšího mat. (železitý pískovec, ..), dováženy
- výška kvádříků – datovací prvek
 - staší zdivo - nižší
 - spíše je ale rozhodující výška odlučných vrstev v konkrétním lomu

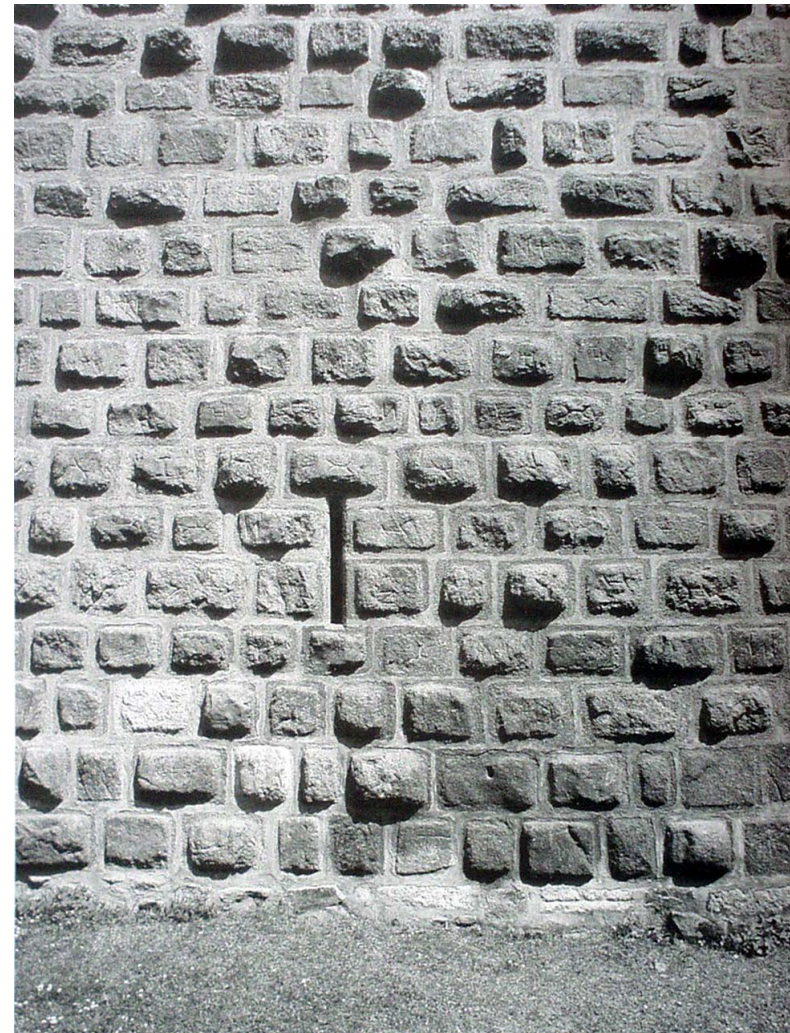
Románské období

- v závěru období i použití tvrdšího pískovce a žuly
- opracování zpočátku spíše otloukáním – miskovitě stopy
- kameny různě hluboké
 - lepší provázání s litým jádrem



Románské období

- tzv. podřezávané spáry
- hlízové zdivo – čelní stěna ponechána vyboulená



Gotické období

- nadále považováno za ideál
 - zejm. u nejvýznamnějších kostelů a technických budov
- kvádry podstatně větší
- opracování dlátovitými nástroji
- menší zastoupení opuky, nejčastěji pískovec
 - v místech bez měkkého kamene i žula



https://cs.wikipedia.org/wiki/Katedr%C3%A1la_svat%C3%A9ho_Bartolom%C4%9Bje#/media/Soubor:Plze%C5%88_Cathedral_of_Saint_Bartholomew-0146_crop.jpg

Gotické období

- spoje nejen maltou, ale i čepy
 - ze železa nebo bar. kovů
 - z olova zalévané spojky
- u méně významných staveb jen některé prvky
 - armatury
 - architektonické články

Gotické období

- charakteristické jsou pro středověk kamenické značky
 - pravděpodobně především jako přehled o vykonané práci



Mohutné kvádry z hrubozrnného pískovce v lici zdiva pozdně románského kostela sv. Jakuba ve Vroutku u Podbořan, s velkými kamenickými značkami (?) ve tvaru pěticípých hvězd a menší značkou ve



Renesance a baroko

- obliba omítaných konstrukcí – zdivo z tesaného kamene ještě méně časté
 - akcenty staveb – brány, ostění, architektonické články
- občas u historizujících objektů
(Sedlec, Kladruby – Santini)



19. století

- ve 2. polovině obliba stoupá – historizující slohy
 - novogotické a novorenesanční stavby
 - puristické úpravy, mylný předpoklad většího podílu lícového kamene
- velký rozvoj zdění z velkých pískovcových kvádrů
 - venkovské prostředí
 - zejm. sever a severovýchod Čech
 - tzv. štuky
 - odlamování v lomech v blízkosti objektu



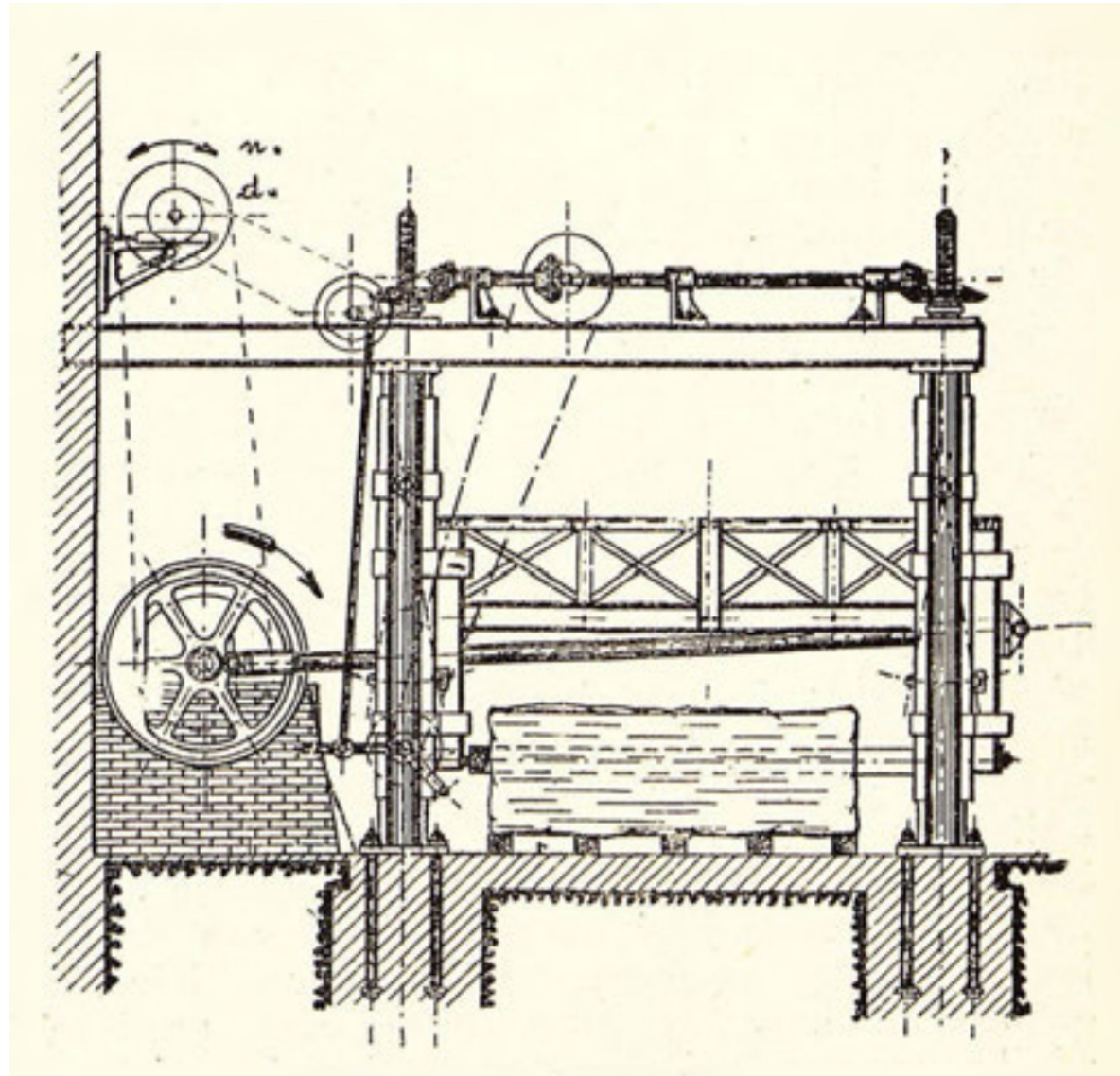
19. století

- obrovský rozmach užití kamene
 - technické stavby
 - městský parter
 - masivní bytová výstavba – schodiště
- do příchodu betonu a železobetonu nenahraditelný
- levná doprava



19. století

- typicky tvrdé horniny (žula)
- navzdory průmyslovému rozvoji přetrvává rozhodující podíl ruční práce
- strojní řezání, broušení, vrtání – až do pol. 20. století spíše okrajově, ve velkých provozovnách



Kamenické postupy - názvosloví

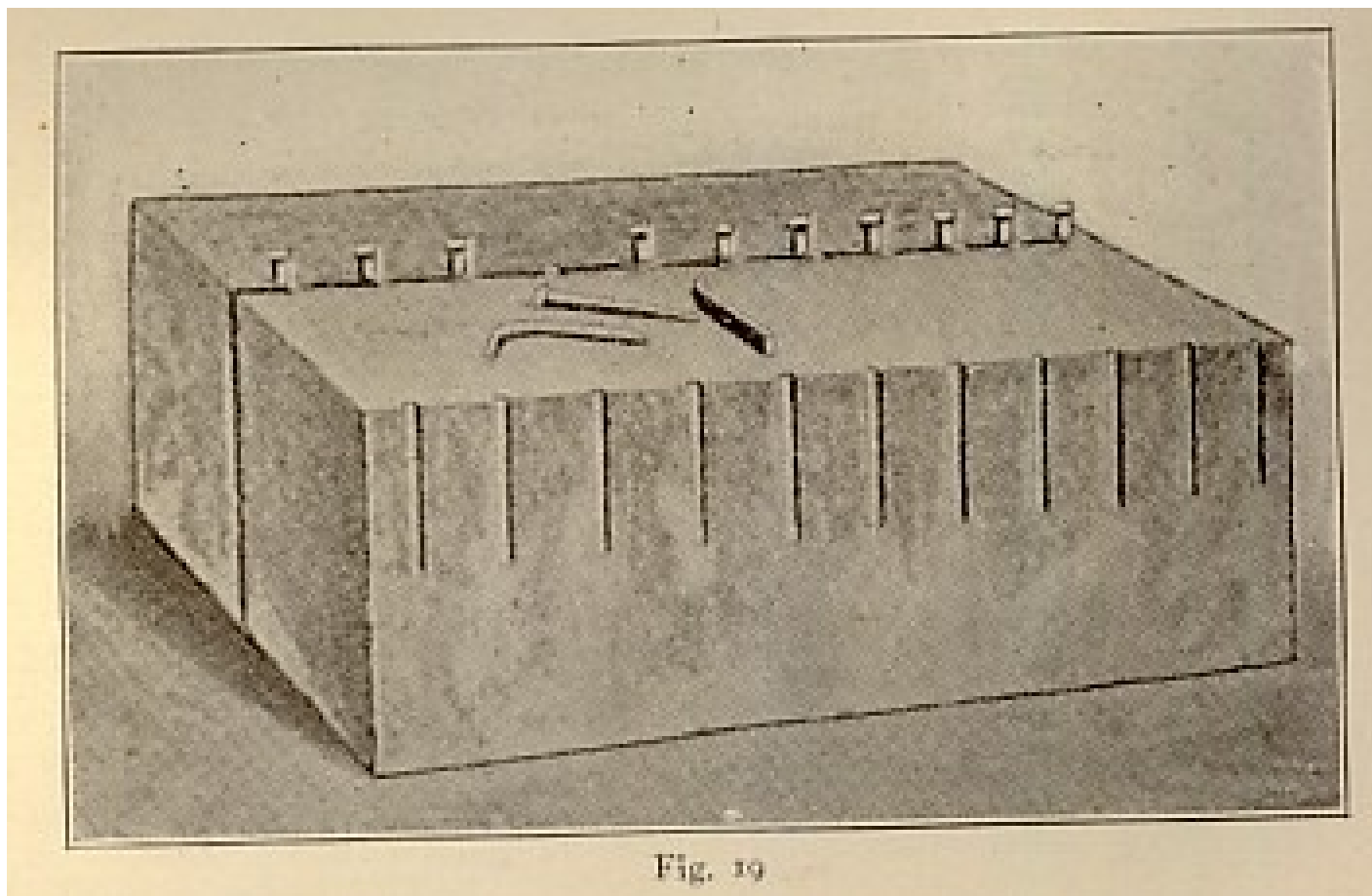
- Vylomení bloku
 - vrtáním a klíny



<http://earthwise.bgs.ac.uk/images/f/f5/P000100.jpg>

Kamenické postupy - názvosloví

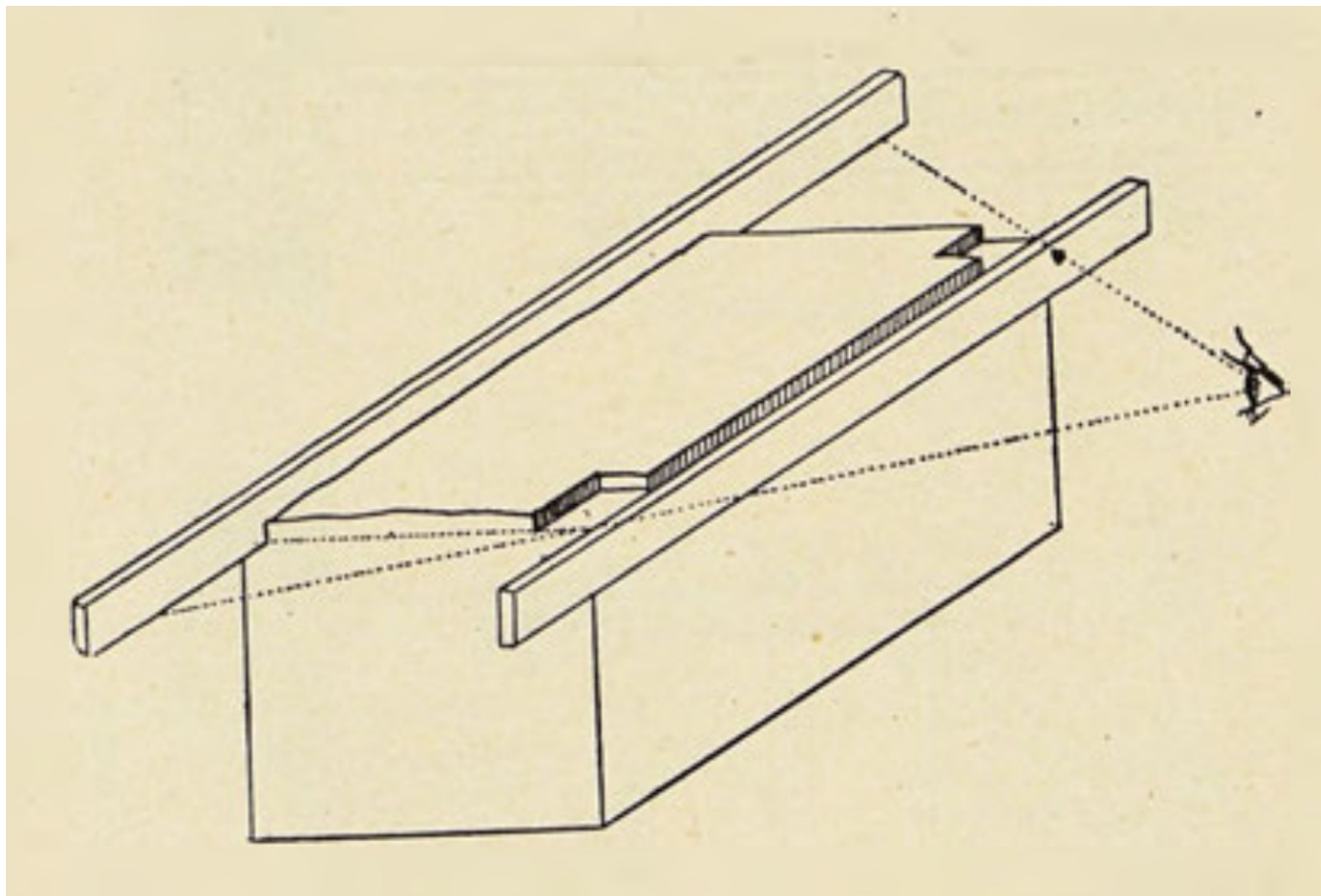
- Plátkování, rozlomení bloku



<http://stonestructures.org/assets/images/Quarry-Methods-Round-Commerical-3.jpg>

Kamenické postupy - názvosloví

- Vytvoření tzv. stezky
 - první referenční rovina



Jundrovský: Kamenictví

Kamenické postupy - názvosloví

- Špicování, opracování povrchu tzv. špicí
 - srovnání plochy na hrubo



https://upload.wikimedia.org/wikipedia/commons/b/bc/Spitzen_met_puntijzer_-_Unknown_-_20365136_-_RCE.jpg

Kamenické postupy - názvosloví

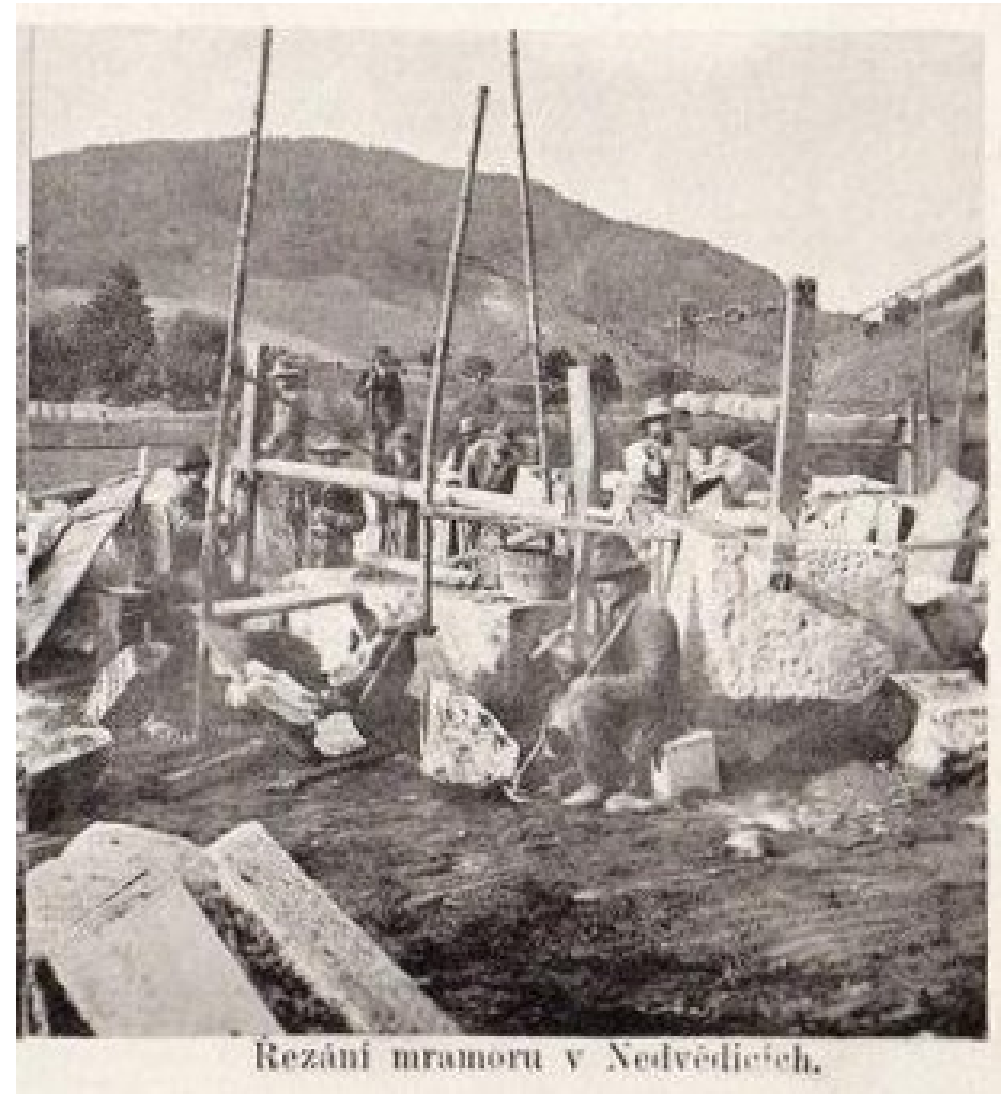
- Pemrlování (štokování)



<https://cs.wikipedia.org/wiki/Pemrlice#/media/Soubor:Pemrlice.jpg>

Kamenické postupy - názvosloví

- Lemování
 - opracování okraje dlátem
 - souvislá jemná řada záseků kolem obvodu opracované plochy
- Řezání
 - pomocí abraziva, dnes moderní rezné materiály
- Broušení
 - brusné kameny
- Leštění



fr. Krátký (polovina stereofotografie)

Zásady péče o hist. kamenné prvky

- k degradaci a destrukci vede
 - užití tvrdé malty / omítky!
 - vystavení povětrnosti – odstranění omítky ze zdiva, které nebylo pohledové!
 - vyplnění prostoru nad nadpražím pod vylehčovací klenbou, atd.



